

**NATIONELL STRATEGI FÖR DIGITALISERING,  
ELEKTRONISK TILLGÅNG OCH DIGITALT  
BEVARANDE – En sammanfattning av under-  
lag från 21 regionala museer**

# INNEHÅLL

INLEDNING .....	3
RESULTAT .....	4
Samlingarnas digitalisering .....	4
Register & kataloger .....	7
Upphovsrättsskyddat material .....	8
Metoder att hantera upphovsrätsfrågor i den digitala miljön .....	9
Användarmönster .....	10
Tillgänglighet .....	11
Planering .....	12
Digitaliseringsplan .....	12
Urvalsprinciper .....	12
Principer för mottagande av digitalt material .....	12
Kommunikationsstrategi .....	13
Avgiftsuttag .....	13
Långsiktigt digitalt bevarande .....	14
Effektivare hantering av digital information .....	14
Användarvänliga lösningar .....	15
Samarbeten .....	16
Samarbeten med offentligt finansierade institutioner .....	16
Samarbeten med privata aktörer .....	16
Önskade nya samarbeten .....	17
Läget i övrigt i regionerna .....	17
Övriga kommentarer och synpunkter .....	18

## INLEDNING

Regeringen beslutade i slutet av 2009 att bjuda in ett antal institutioner, däribland 22 av landets regionala museer, att inkomma med underlag för en nationell strategi för digitalisering, elektronisk tillgång och digitalt bevarande.

Kulturrådet har fått i uppdrag att senast den 30 april leverera en sammanställning av de regionala museernas underlag till Kulturdepartementet.

De regionala museerna som har inbjudits att lämna underlag är: Stockholms läns museum, Upplandsmuseet, Sörmlands museum, Östergötlands länsmuseum, Jönköpings läns museum, Smålands museum, Kalmar läns museum, Länsmuseum på Gotland, Blekinge museum, Regionmuseet Kristianstad, Kulturen i Lund, Hallands länsmuseum, Västarvet, Värmlands museum, Örebro läns museum, Västmanlands läns museum, Dalarnas museum, Länsmuseum Gävleborg, Länsmuseum Västernorrland, Jämtlands läns museum, Västerbottens museum, Norrbottens museum.

17 av de inbjudna museerna har inkommit med underlag. Ytterligare fyra museer som i Kulturrådets regleringsbrev anges som regionala museer har lämnat underlag: Sjöfartsmuseet Akvariet, Stockholms stadsmuseum, Göteborgs konstmuseum samt Malmö museer.

I samband med överlämning av denna rapport till Kulturdepartementet skickas även en databas med regionala museernas underlag i Excel-format. Utöver den översändes ytterligare sju filer digitalt som kompletterande handlingar till denna rapport.

## RESULTAT

I detta avsnitt sammanställs det material som de regionala museerna har inkommit med. Detta kapitel är en sammanfattning av de inkomna svaren, de fullständiga svaren över-sändes digitalt som bilaga till denna rapport.

### Samlingarnas digitalisering

Det saknas generellt en definition av digitalisering, vilket gör att museerna delvis har besvarat frågorna olika. På ett generellt plan handlar det om att digitalisering kan innebära text om *eller* bild av objektet, och i vissa fall en kombination av de båda. Detta gör resultaten något svåra att jämföra.

Endast en mycket liten del av samlingarna är digitalt födda, det vill säga ursprungligen i digitalt format. För merparten av de svarande rör det sig om fotografier, ofta de som tagits av museets egen personal under senare år. Det rör sig även om en mycket liten del CD- och DVD-skivor.

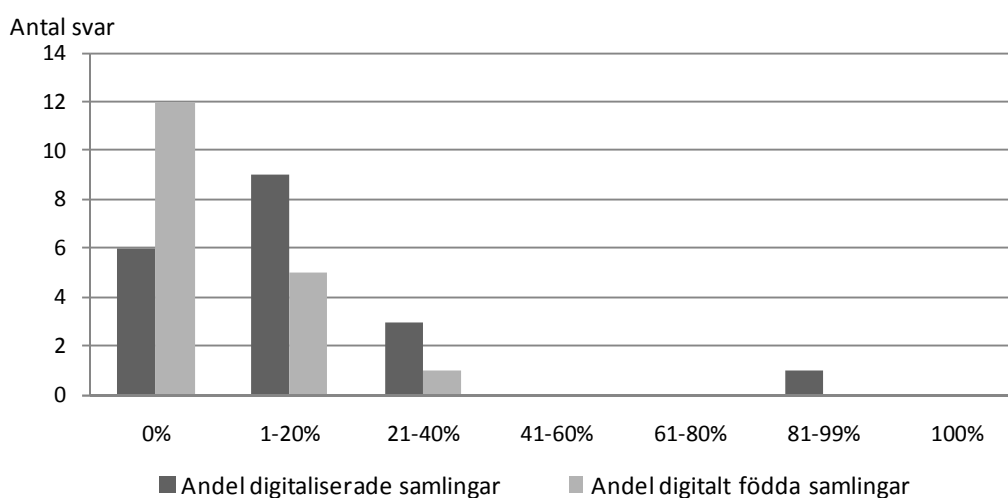
Intrycket är att digitalt fött material är väldigt nytt för museerna och att de ännu inte kommit igång med insamling av digitalt material i någon större utsträckning. I vissa fall verkar museerna tidigare ha motverkat mottagande av digitalt material.

**Tabell 1. De totala samlingarnas storlek**

Arkiv (hyllmeter)	Bibliotek (hyllmeter)	Bibliotek (titlar)	Föremål (antal)	Fotografier (an- tal)
9 750	3 105	632 700	14 113 101	33 050 900

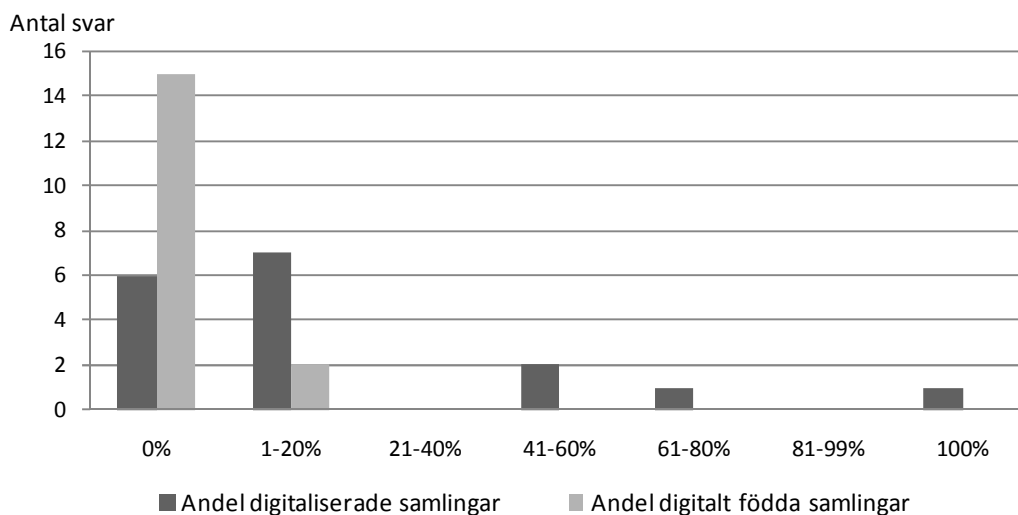
De regionala museernas samlingar består i huvudsak av: arkiv, bibliotek, föremål och fotografier. Men även andra typer av samlingar förekommer, till exempel film, ljudinspelningar och kartor. Samlingarna utgörs till största del av fotografier och föremål.

**Diagram 1. Andel digitaliserade och andel digitalt födda samlingar – arkiv.**



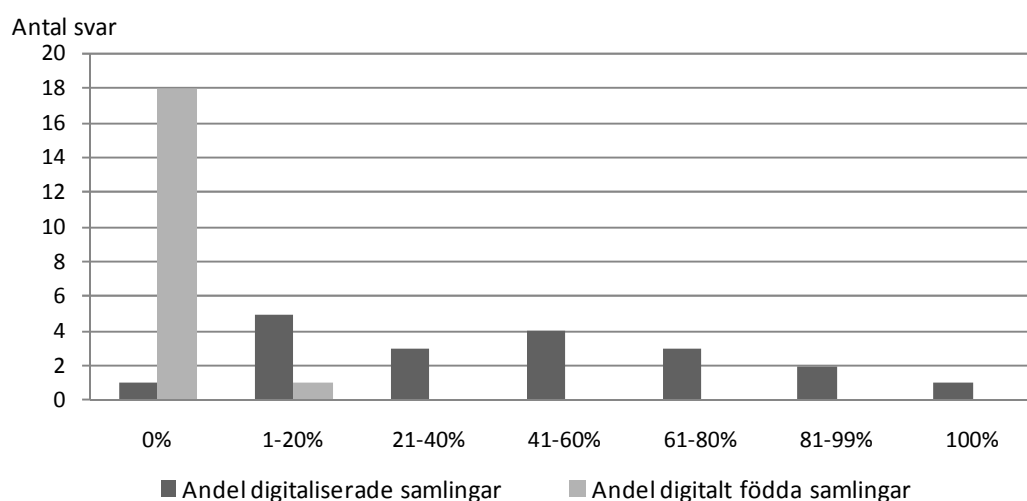
Det är väldigt få regionala museer som har kommit långt med digitaliseringsarbetet avseende arkiv. Enbart ett av museerna uppger att de har digitaliserat mer än hälften av arkivsamlingen (81-99 procent). De övriga museerna har digitaliserat mellan 1-40 procent. Sex museer har uppgivit att arkivsamlingen inte alls är digitaliserad. De flesta museerna, 12 stycken, saknar digitalt födda arkivsamlingar.

**Diagram 2. Andel digitaliserade och andel digitalt födda samlingar – bibliotek.**



För biblioteksmaterial finns det ännu ett definitionsproblem eftersom digitalisering kan innebära att den enskilda titeln är upplagd i Libris, med tillhörande metadata, eller att titeln är digitaliserad i sig, alltså att boken går att läsa digitalt. Det får till följd att svaren kan innebära att en respondent angett att 0 procent av bibliotekssamlingarna är digitaliserade, men att 100 procent finns i Libris. För en annan respondent skulle detta innebära ett svar om 100 procent på båda frågorna. Ett annat problem är att vissa museer räknar antalet titlar i sin samling medan andra använder hyllmeter som måtenhet.

**Diagram 3. Andel digitaliserade och andel digitalt födda samlingar – föremål.**

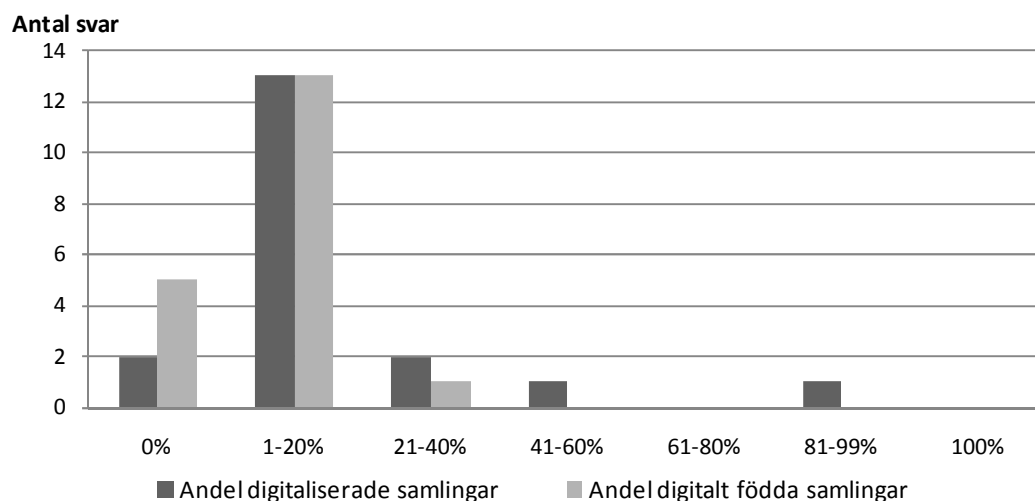


De regionala museerna har ett regionalt ansvar för kulturmiljö och kulturarv. De samlar, förvaltar och förmedlar kunskapen om länens kulturarv och kulturmiljöer. Majoriteten

av läns museerna har ett stort fyndmaterial från arkeologiska undersökningar runt om i länet som i många fall utgör en majoritet av föremålssamlingarna.

Vad gäller föremålen som finns på de regionala museerna är det sex museer som anger att mer än 60 procent av föremålssamlingar är digitaliserade. Det är viktigt att notera att de museer som genomför arkeologiska undersökningar kan ha flera tusen fynd registrerade som ett enda föremål.

**Diagram 4. Andel digitaliserade och andel digitalt födda samlingar – fotografier.**



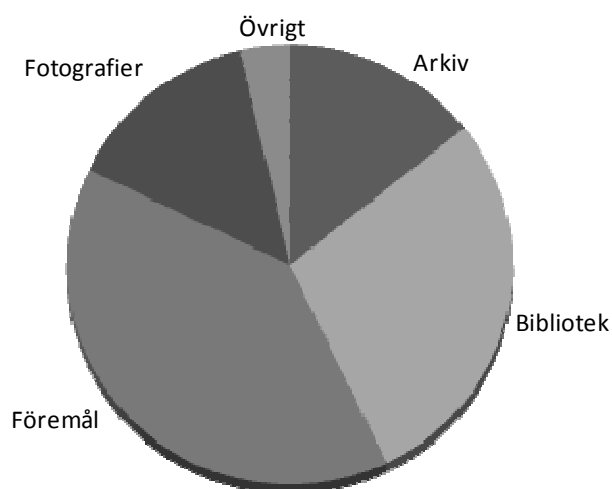
Digitalisering av fotografier pågår på de flesta regionala museer. Enbart två museer anger att 0 procent av fotografisamlingar är digitaliserade. 13 museer uppger att mellan 1-20 procent av deras fotografier är digitalt födda.

## Register & kataloger

Digitalisering av register och kataloger pågår på majoriteten av museerna, men de har kommit olika långt. Även inom museerna har register och kataloger digitaliserats i varierande utsträckning. Det är framför allt föremål och bibliotek som finns i register och kataloger som har digitaliserats i hög utsträckning vid de regionala museerna.

Några av museerna påpekar att databaserna i vissa fall inte är helt kvalitetssäkrade. Det förekommer även att foton på föremål saknas i register och kataloger.

**Diagram 5. Andel register och kataloger digitaliserade i hög utsträckning.**



Åtminstone fem olika föremålsdatabaser används på de regionala museerna som har lämnat underlag. Utöver det tillkommer ett antal arkivförteckningssystem och bibliotekskataloger.

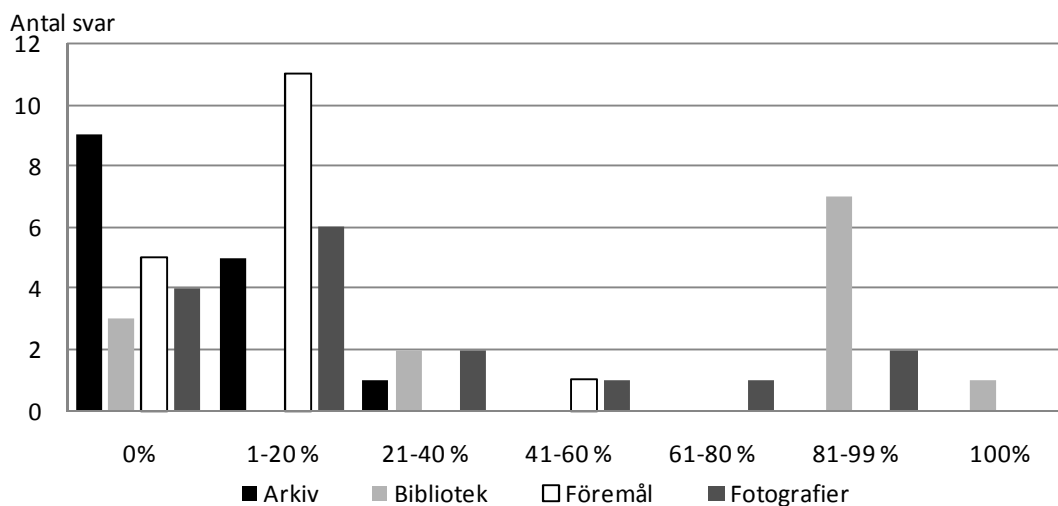
Vanligast förekommande är Sofie som används av åtta av museerna. Andra vanliga system är Carlotta, MuseumPlus och Intrasis. För arbetet med att sprida material över nätet är de vanligaste systemen Libris, K-samsök och KMM. Flera museer anser att eftersom många museer och hembygdsföreningar använder Sofie bör staten skjuta till resurser för att flytta Sofie till en stadig och gedigen plattform, eller att alternativt utveckla ett nytt samlingshanteringssystem för hela sektorn.

Fyra museer uppger att de register/kataloger som de använder inte alls är kompatibla med register och kataloger hos andra institutioner. Övriga respondenter anger att deras system är kompatibla med andras, i olika hög utsträckning. Sammanfattningsvis så är det långt kvar innan samtliga har system som är kompatibla.

## Upphovsrättsskyddat material

Det material som omfattas av upphovsrätten, och där rätten inte tillkommer museet, omfattas till stor del av konst och fotografier. Det gäller för verk vars upphovsman antingen lever eller inte varit död i mer än 70 år, vilket verkar omfatta en stor del av samlingarna.

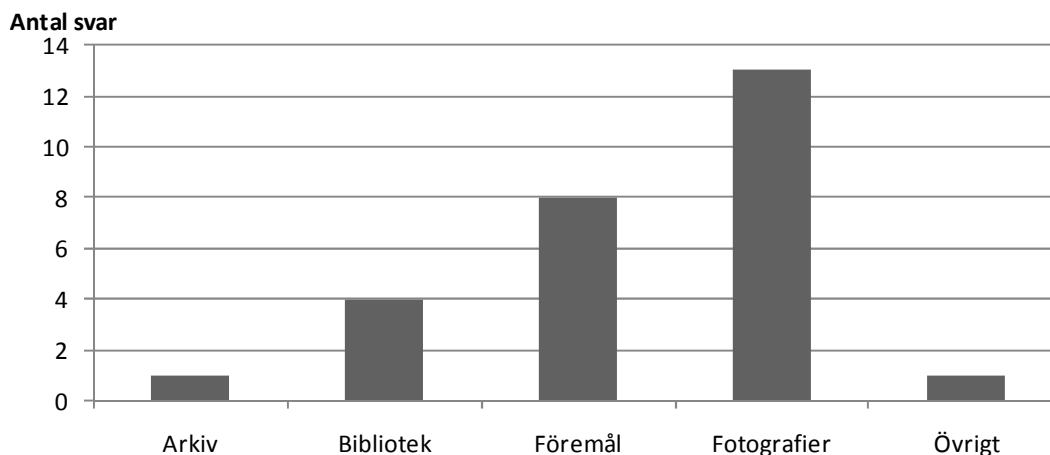
**Diagram 6. Andel material som är, eller kan tänkas vara, upphovsrättsligt skyddat där upphovsrätten tillkommer annan än institutionen.**



I övrigt är även bibliotekssamlingarna ofta skyddade av upphovsrätt och i de fall där digitalisering av hela böcker är aktuell är detta ett problem, men inte där endast registrering i Libris sker. Även museernas samlingar av musik och film är i normalfallet skyddade, men de utgör en liten del av de totala samlingarna.

I huvudsak koncentrerar man sig på att digitalisera de delar av samlingarna som museerna har rättigheterna till, eftersom det inte medför några hinder eller extra kostnader.

**Diagram 7. Olika typer av upphovsrättsligt skyddat material som är tillgängligt digitalt.**

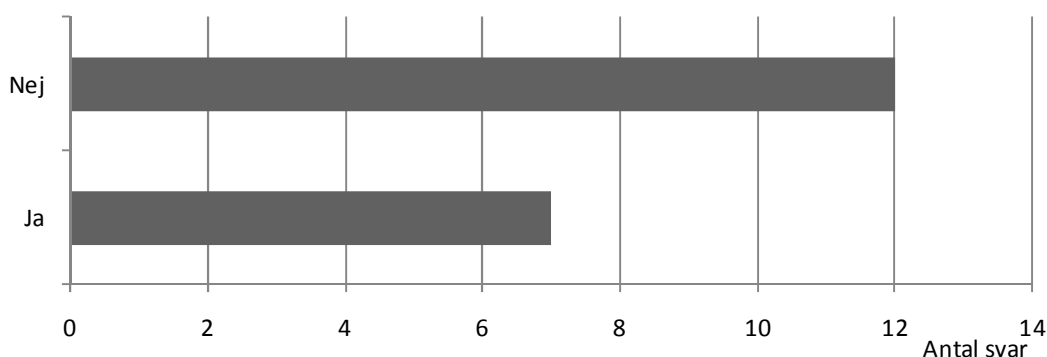


För de delar av de digitaliserade samlingarna där rättigheterna tillkommer annan än museet har rättigheterna inhämtats på i huvudsak två sätt, genom avtal med organisationen Bildkonst upphovsrätt i Sverige (BUS) vad gäller konst samt genom avtal med enskilda fotografer eller efterlevande släktingar vad gäller fotografier.

Några museer CC-märker sina publicerade objekt med Creative Commons non-commercial märkning då de framtagits med allmänna medel och därför bör kunna användas av medborgarna.

Flertalet av de regionala museerna uppger att de använder sig av den föreslagna ”Policy och rekommendationer för webbpublicering av fotografi” som utgör en av bilagorna i museikoordinatorns slutbetänkande ”Kraftsamling! – museisamverkan ger resultat”.

### **Diagram 8. Förekomst av kostnader i samband med digital publicering av upphovsrättsligt skyddat material.**



De kostnader som har uppstått i samband med publicering av upphovsrättsligt skyddat material rör dels de nämnda kostnaderna för avtal med rättighetsinnehavaren och dels de rena arbetskostnaderna i samband med digitaliseringen och publiceringen online.

#### *Metoder att hantera upphovsrättsfrågor i den digitala miljön*

Majoriteten av de regionala museerna anser att hanteringen av upphovsrättsfrågor behöver lösas centralt. Man önskar en nationell resurs som bevakar området och informerar sektorn. En resurs som man kan vända sig till med frågor och som kan tillhandahålla juridisk hjälp och bedriva rådgivande verksamhet. Den nationella resursen bör även ansvara för kompetensutveckling av sektorn. Även om en nationell resurs skulle finnas är det viktigt att organisationerna själva besitter kunskap om hanteringen av upphovsrättsfrågor. Kompetensutvecklingen bör utgå från konkreta och för verksamhetsområdet adekvata frågeställningar.

Dagens upphovsrättsregler anses innebära ett stort hinder för den digitala utvecklingen. Att följa regelverk är omständigt, arbetskrävande och dyrt. Kompetens att hantera dessa frågor saknas i många fall varför de skjuts på framtiden. Det råder stora svårigheter kring arbetet med att efterleva och nogsamt kontrollera upphovsrättsskyddet. Därför är det önskvärt med en central lösning som gör det möjligt att visa upphovsrättsskyddat material för allmänheten utan stora avgifter. Centrala avtalslösningar är önskvärd och

som ett konkret exempel nämns ett centralt avtal med BUS som skulle underlätta publiceringen av konstsamlingar.

Gemensamma verksamhetsnära riktlinjer behövs rörande upphovsrättsfrågor, men även rörande sociala medier. Den föreslagna ”Policy och rekommendationer för webbpublicering av fotografi” som utgör en av bilagorna i museikoordinatorernas slutbetänkande ”Kraftsamling! – museisamverkan ger resultat” lyfts fram som ett gott exempel av flera respondenter.

### **Användarmönster**

En stor majoritet av museerna är överrens om att besöksutvecklingen på deras hemsidor pekar uppåt, ofta med ganska stora ökningar. Det kan bero på att de under senare år lagt ut mycket av sitt digitala material på hemsidorna, vilket utökat hemsidornas funktion. Det är däremot alltid svårt att vara säker på sambandet, eftersom internetanvändningen fortfarande ökar generellt i samhället vilket gör att deras upplevda ökning inte behöver bero på det digitaliserade materialet.

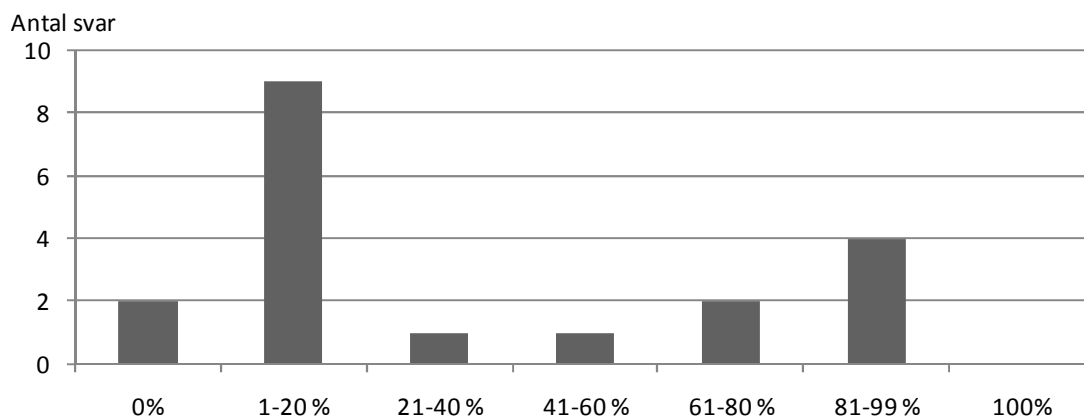
Långt ifrån alla har rapporterat besöksstatistik. Besökssiffrorna avseende 2009 för de sex museer som har redovisat besöksstatistik varierar mellan 21 000 och 180 000 besökare på den egna hemsidan. Medelvärdet är ca 80 000. Dessa siffror bör dock inte generaliseras eftersom de endast baserar sig på sex museer.

Ett fåtal av museerna har svarat att de har olika typer av kommentarfunktioner och ”frågelådor” på hemsidan som är populära. Andra har angett att de använder sig av sociala medier för att sprida information om sitt digitala material. En respondent skriver att de håller på att utveckla en funktion som ska möjliggöra att användarna kan lägga in nya kunskaper i databasen.

## Tillgänglighet

Att digitalisera materialet i samlingarna är det första steget i tillgänglighetsprocessen. Sedan återstår mycket arbete innan materialet är tillgängligt och slutligen också användarvänligt. För att undersöka detta närmare har Kulturrådet frågat museerna hur mycket av det digitaliserade materialet som är tillgängligt via Internet, endast i samband med fysiskt besök på museet och endast för egen personal. Resultaten visar att det återstår mycket arbete innan det digitaliserade materialet är tillgängligt för en större krets.

**Diagram 9. Andel digitalt materialet som är tillgängligt via Internet.**



Hälften av respondenterna har endast hunnit tillgängliggöra några procent av sitt digitaliserade material. Det glädjande är att det näst vanligaste svaret är att nästan allt material är tillgängligt online. Många anger också att de jobbar vidare och snart kommer att ha tillgängliggjort en större andel på Internet.

Vad gäller fördelningen av det digitala materialet mellan vad som är tillgängligt via Internet, tillgängligt vid fysiska besök och endast tillgängligt för personal så har sju museer angett att de huvudsakligen har sitt material tillgängligt via Internet. Sex museer har angett att de huvudsakligen har sitt material tillgängligt vid fysiskt besök och sex stycken att de har huvuddelen av sitt material otillgängligt för allmänheten, det vill säga endast tillgängligt för den egna personalen.

För spridningen av materialet är det intressant att se hur många av museerna som har sitt material tillgängligt via olika externa söksystem. Elva av dem har angett att deras material inte är tillgängligt på detta sätt. Övriga fördelar sig på följande sätt:

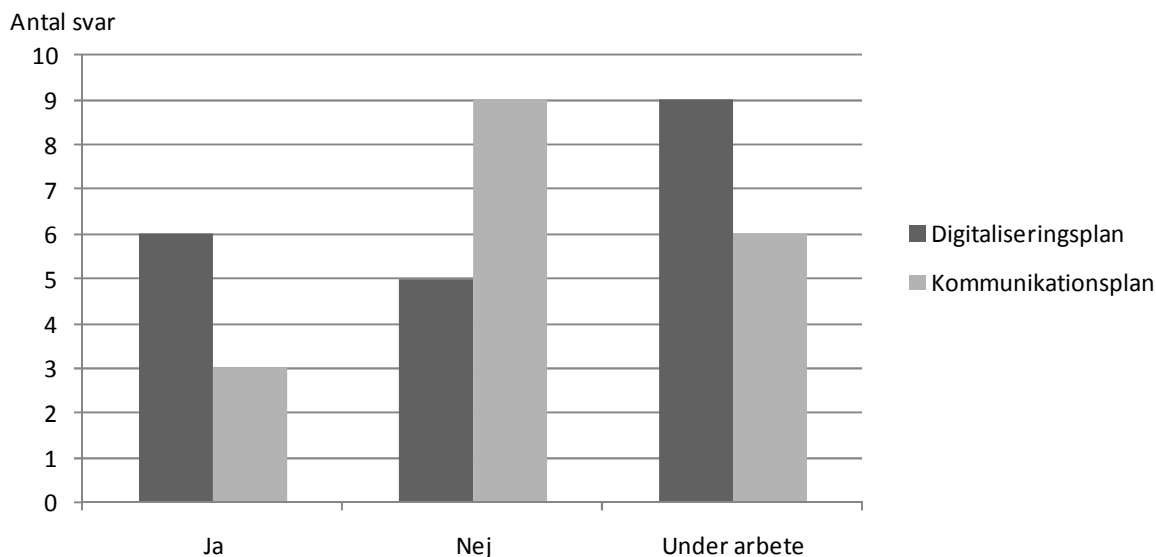
- Europeana 2
- K-samsök 2
- Google 4
- Annat 2

”Annat” innebär en lokal portal. Ett par av de svarande har angett att deras material är sökbart i flera system. Att många hittar till museernas samlingar via Google är inte alltid på grund av ett medvetet arbete från museets sida utan en förtjänst av Googles sökmotors funktionalitet.

## Planering

Som sagt så är digitaliseringsarbetet en lång process, och därför är det viktigt att varje aktör har en god planering av sin verksamhet. Som tidigare påpekats är det skillnad på att tillgängliggöra något och att göra det tillgängliggjorda materialet användarvänligt. Därför har frågor ställts om planering för digitalisering och för kommunikation.

**Diagram 10. Förekomst av digitaliserings- och kommunikationsplaner.**



### *Digitaliseringsplan*

De flesta av museerna har en plan för sitt digitaliseringsarbete, men för hälften är denna fortfarande under arbete. Flera anger att de i samband med Accessprojektet eller dylikt tog fram en digitaliseringsplan, men att denna nu är inaktuell och i behov av revidering. Ett fåtal av museerna saknar helt en sådan plan, trots att de arbetar med frågan.

De museer som har fastställda planer anser sig ha god måluppfyllelse, det gäller även de som följt gamla Accessplaner som nu är uppfyllda.

### *Urvalsprinciper*

Majoriteten av museerna anger att nyinkommet material prioriteras vid beslut om digitaliseringsordning. Ett flertal museer skriver att ingenting får lämna magasinerna förrän det är digitaliserat. Det är också vanligt att de museer som har ömtåliga samlingar som riskerar förstörelse prioriterar att digitalisera dessa.

I övrigt är det svårt att se någon enlighet vad gäller urvalsprinciper som tillämpas vid bestämmande av digitaliseringsordning.

### *Principer för mottagande av digitalt material*

Sex av 17 museer saknar bestämmelser för mottagande av digitalt material, framför allt för att frågan inte har varit aktuell för dessa museer. Två museer anger att man följer

Riksarkivets riktlinjer vad gäller mottagande av digitalt material. I de fallen som museerna har principer för mottagande av digitalt material är det högupplösta fotografier som tas emot. Format som föredras i detta fall är TIFF som är ett flexibelt bitmappformat som kan hanteras av majoriteten av rit-, layout- och bildredigeringsprogram.

### *Kommunikationsstrategi*

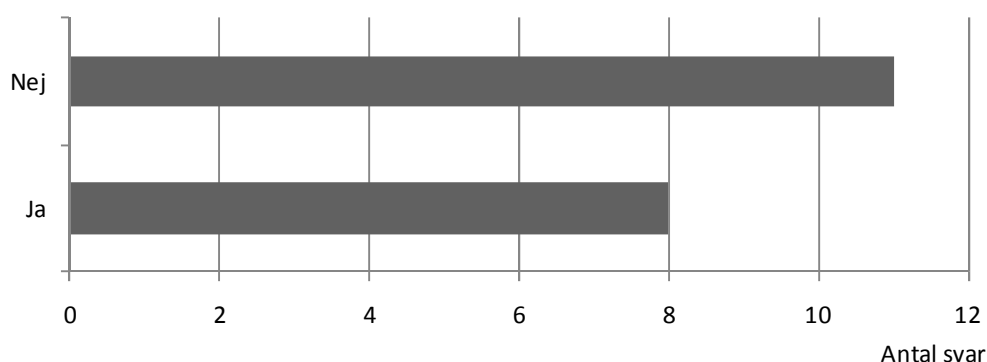
Tre museer anger att de har en särskild kommunikationsstrategi för det digitala materialet. Sex museer anger att en dylik är under arbete, men hälften av museerna (9) svarar att de saknar en kommunikationsplan. Några anger att de inte har en särskild plan för detta, men att det ingår i ordinarie verksamhetsplanering.

Endast två museer anger att strategin innehåller insatser för grupper med särskilda behov, och av dessa två är den ena i utvecklingsstadiet.

### **Avgiftsuttag**

I de fallen museer tar ut avgift för tillgång till digitalt material handlar det oftast om material som är planerat att användas till kommersiella syften. I dessa fall ställs det också högre krav på kvalitet som oftast handlar om högupplösning. Majoriteten av museerna digitaliserar inte högupplösta bilder varför beställning av sådant material kräver en arbetsinsats, för vilken de tar ut en avgift.

**Diagram 11. Förekomst av avgiftsuttag för tillgång till digitalt material.**



Sju av museerna anger att de följer andras rekommendationer vid reglering av avgiftsuttag. Lika många museer har utformat egna principer som reglerar avgiftsuttag. Tre museer följer Riksantikvarieämbetets rekommendationer medan två museer följer Fotosekretariatets riktlinjer. Svenska fotografers riksförbund respektive Bildleverantörernas Förenings villkor och priser följs av två andra museer.

När det gäller icke kommersiella beställningar gör vissa museer undantag och levererar bilder kostnadsfritt, eller till lägre kostnad, om beställningen kommer från andra museer, forskare eller allmänhet. Vanligast är dock självkostnadspris.

## **Långsiktigt digitalt bevarande**

Vad avser LDB-frågorna verkar kunskapen vara varierande. Några museer har uppenbarligen hög medvetenhet om detta, medan andra inte har kommit lika långt. Det absolut vanligaste svaret är att olika typer av säkerhetskopiering görs kontinuerligt, med olika metoder och format. Säkerhetskopiering är inte vad LDB innebär, men det tjänar som en beskrivning av hur långt arbetet inom denna del har kommit.

Två svarande har angett att de följer Riksarkivets föreskrifter i frågan, medan ett museum angett att de inte har någon policy alls i frågan.

Flera av museerna lyfter frågan om ett eventuellt statligt ansvar kring LDB och överlag finns intresse för att någon samlande part ska ta ansvar och agera vägledande i det framtida arbetet. Behovet av kunskap och vägledning är stort.

## **Effektivare hantering av digital information**

Även i det här fallet poängteras vikten av regional samordning. Genom regionala plattformar skulle fler kunna inkluderas i arbetet med den digitala tekniken. K-samsök är en aggregator som samlar in eller tar emot information ur databaser. Därför är det av stor vikt att material som finns i de olika databaserna är kvalitetssäkrat.

Enligt museerna är gemensamma standarder utan tvekan den viktigaste aspekten i arbetet med hantering av den digitala informationen. Ett gemensamt nationellt ställningstagande bör inte vara förknippat med stora kostnader utan bör vara utformat på så sätt att många kan ansluta utan att större investeringar behöver göras. Det är också väldigt viktigt att gemensamma standarder är tydliga och att de kan användas på regional nivå.

En nationell samordning är önskvärd inom följande områden:

- långsiktigt digitalt bevarande
- IT-frågor
- tillgängliggörande
- användarvänlighet
- upphovsrättsfrågor

Flera museer uttrycker önskemål om en gemensam lagringsyta för att säkerställa det långsiktiga digitala bevarandet. Nationell samordning kring IT-frågor efterfrågas eftersom många saknar kapacitet att lösa de frågor och problem som uppkommer eller redan har uppkommit. Att publicera digitaliserat material är inte samma sak som att göra materialet användarvänligt. Här krävs en samlad insats för att göra allt digitalt material publikt attraktivt, inte minst för barn och unga.

Många museer hänvisar till arkiv- och biblioteksområdet och ser de samarbeten som finns inom dessa fält som förebilder.

Ett av museerna menar ”att bejaka den digitala utvecklingen är en överlevnadsfråga för museisektorn.” En stor majoritet av museerna är positiva till K-samsök och har höga förväntningar på det.

Många uppger att den stora utmaningen är begränsad ekonomi. Det saknas resurser för digitaliseringsarbete och det är oerhört viktigt att just detta grundarbete tas på allvar och görs på rätt sätt. För ett fortsatt och mer effektivt utnyttjande av digitalt material krävs omprioriteringar i museernas verksamhet och förnyelse av personalens kompetens.

### **Användarvänliga lösningar**

Användarvänliga lösningar ses som en nödvändig utveckling. Stora delar av samlingarna har digitaliserats, men är inte användarvänliga. Mycket av den information som idag finns tillgänglig vänder sig till fackmänniskor. Genom ökad användarvänlighet kan man sprida och förmedla kunskap om föremålen i samlingarna.

Det är viktigt att även mindre resursstarka organisationer, både vad gäller ekonomi och IT-kompetens, kan vara med i en användarvänlig lösning. Många ser K-samsök som ett första steg mot en sådan lösning. Förutsättningen är att K-samsök inte blir ett tidsbegränsat projekt. Några museer önskar en mer användarvänlig utveckling av databasen Sofie medan andra anser att en fortsättning inom KMM-projektet är önskvärd eftersom det ses som en framkomlig väg för ett standardiserat gränssnitt för att det baseras på konceptsökning.

Samarbete är en viktig aspekt i ett hållbart arbete med användarvänlighet. För att uppnå användarvänlighet krävs reglerade vokabulärer, normerade förvalslistor, etc. Enligt museerna är gemensamma satsningar som K-samsök på regional nivå viktiga och från regional nivå är det viktigt att de satsningar som görs är långsiktigt hållbara. Samordning bör dock ske på central nivå och vara mer eller mindre tvingande.

Användarvänliga lösningar är ett brett begrepp som kan innebära regionala lösningar liksom speciallösningar för olika intressegrupper. Många museer anser att det är viktigt att göra de portaler som finns mer användarvänliga. Resurser saknas dock för att göra materialet attraktivt och användarvänligt varför en nationell samordning och satsning enligt museerna är angelägen.

Interaktiv teknik är återkommande begrepp i underlaget från de regionala museerna. Publikens delaktighet anses vara av stor vikt. Dokumentation och insamling av berättelser via digitala medier bör i framtiden vara ett självklart sätt att arbeta. Att skapa tekniska lösningar som ger brukarna möjlighet att själva bidra är en viktig uppgift. Det är dock viktigt att det förblir tydligt vem som är avsändare och att säkerställa att ingen otillbörlig användning av det digitalt tillgängliga materialet sker.

## Samarbeten

### *Samarbeten med offentligt finansierade institutioner*

Gällande samarbete med andra offentligt finansierade institutioner inom områdena digitalisering, elektronisk tillgång och digitalt bevarande så är det enbart ett museum som uppger att de saknar sådant samarbete.

Övriga museer samarbetar flitigt. Främst handlar det om samarbeten kopplade till olika register, kataloger och databaser. Exempelvis är det sex regionala museer som samarbetar på olika sätt med andra användare av systemet Sofie.

En stor majoritet av museerna samarbetar regionalt och dessutom väldigt brett med flertalet regionala aktörer. Samarbetet är ofta sektorsövergripande och omfattar såväl bibliotek som arkiv. De vanligaste samverksansfrågorna är olika typer av samordningar. Exempelvis kring gemensamma standarder, tekniska lösningar och principer. Regionalt samarbetas även kring utvecklingsfrågor och regionala sökportaler.

Vad gäller samarbeten som i dagsläget inte finns men som är önskvärda så är det framför allt samarbeten på regional nivå samt nationell samverkan som efterfrågas. Många museer anser att regionalt samarbete och regional samordning bör prioriteras i framtiden, särskilt ABM-samverkan. Vinsterna med ett sådant samarbete skulle bl.a. vara teknisk utveckling och kunskapsöverföring. De regionala museerna kan och bör vara ett stöd för mindre institutioner i länet. Regionalt finns ett behov av regionala portaler som samlar de regionala aktörerna. För de regionala museernas del är det viktigt att vara delaktiga i arbetet kring nationella databaser som drivs av nationella kulturarvsinstitutioner. Stor vikt läggs alltså vid att regional utveckling sker i samråd med de nationella institutionerna på ABM-området.

Ingen offentlig institution eller myndighet har i dag ansvar för kulturarvssektorns digitaliseringsfrågor och samordning av dem. En kraftfull statlig satsning på infrastruktur krävs enligt museerna. Det finns önskemål om fortsatt långsiktig satsning på K-samsök, nationell samverkan kring frågor rörande informationssystem. Nationella samarbeten och insatser är nödvändiga och till detta behöver resurser avsättas. Samarbetsprojekt på myndighetsnivå bör verka för tydliga riktlinjer vad gäller digital registrering och webbpublicering, långtidslagring samt utbildning i dessa frågor. Även avtal som sluts på nationell nivå med exempelvis BUS är önskvärda.

### *Samarbeten med privata aktörer*

Bland befintliga privata samarbetspartners utmärker sig hembygdsföreningar och hembygdsförbund samt andra ideella och folkrörelsedrivna föreningar.

På frågan om vilka samarbeten med privata aktörer som är möjliga framöver svarar majoriteten att regional samordning är viktig och önskvärd. Man menar att det är viktigt att initiera samordning på den regionala nivån. När man har länkat ihop de regionala institutionerna och organisationerna är nästa steg en nationell samordning. Genom en regio-

nal samordning skulle man kunna utbyta erfarenheter och erbjuda de mindre privata aktörerna stöd i digitaliseringsarbetet.

Som möjliga samarbetsparter nämns bland annat organisationer inom hembygdsrörelsen, folkrörelse- och näringslivsarkiv samt ideella kulturhistoriska organisationer.

Museerna påpekar dock att detta är kostsamt, att det kräver tekniska och personella resurser och att det inte är genomförbart inom befintliga ekonomiska ramar. Däremot skulle detta med största sannolikhet resultera i en del samordningsvinster genom bland annat effektivare resursanvändning.

#### *Önskade nya samarbeten*

På frågan om vilka områden som museerna önskar se nya samarbeten återkommer samma svar som tidigare i undersökningen: ökad samordning, särskilt med tanke på databaser/programvara/system, tillgänglighetsarbetet/användarvänligheten, långsiktigt digitalt bevarande samt upphovsrättsfrågor. Man ser positivt på ett ökat statligt ansvar, för att få till ett samlat grepp.

Man har från statens sida bekostat stora digitaliseringsprojekt, Sesam och Access, men de tekniska frågorna har inte lösts utan överlåtits till kulturinstitutionerna att lösa var och en för sig. Enligt museerna är det ett av skälen till att samordningen och kompatibiliteten är svag.

### **Läget i övrigt i regionerna**

Många regionala aktörer digitaliserar kulturarv, men väldigt lite av det digitaliserade materialet tillgängliggörs. Viljan att digitalisera är stor, men fältet är väldigt brett och ofta kommer digitaliseringsinitiativ från särintressen.

Inom de olika regionerna används flera olika system. Museerna anser att en samordning av resurser skulle gynna många. De regionala museerna skulle kunna vara en regional resurs för bland annat kompetensutveckling. Ett sätt och kanske enda sättet att göra digitaliseringen stabil och optimera tillgängligheten är utveckling av riktlinjer och standarder.

## Övriga kommentarer och synpunkter

Nedan presenteras ett antal kommentarer från de regionala museerna i förkortad form:

- Det är viktigt att läns museernas långa erfarenhet tas till vara. Vi behöver samarbeten med den statliga nivån på lika villkor, där vi arbetar som jämbördiga parter. Tyvärr är det sällan så när staten ska samarbeta med regionen.
- Vi välkomnar det initiativ till en gemensam strategi för digitalisering av vårt kulturarv som nu tagits av regeringen. Vi noterar också med glädje att det i preciseringen av uppdraget så klart framgår att detta är en gemensam angelägenhet för hela ABM-fältet.
- Att digitalisera samlingar och tillgängliggöra via webben är det tvivelsutan viktigaste arbete som museerna har framför sig de närmaste decennierna!
- Digitaliseringsarbete är ett hantverk som kräver mycket resurser.
- Digitalisering av arkivalier, föremål och konst måste ses i sitt sammanhang som integrerad del med förvaltning av samlingarna. Digitaliseringsfrågan kan inte hanteras skild från frågor om insamling, vård och gallring.
- Upphovsrättsfrågan är viktig att lyfta eftersom antalet föremål med upphovsrättsligt skydd kommer att öka och risken därmed finns att museerna väljer att inte visa bild på samtida föremål. Därmed kommer tillgången till kulturarvet att minska. Museerna har under flera år arbetat aktivt för att vara del av samtiden och visa att historien också är det som händer för tio år sedan. Lagstiftningen tar härvidlag inte hänsyn till allmänhetens ägande av historien.
- Vår hemsida är en arena för utställningar och samverkan. Digitaliseringen sker inte för att digitalisera utan på grund av det som presenteras på vår hemsida.